

Writing (pts)

1) Unscramble the following letters to get meaningful words: (2 pts)

Hi, my name is Kate, and this is a photo of my **house**. Upstairs, there are many **rooms** and a bathroom. Downstairs, there is a **kitchen** where I like having breakfast. We have a little **garden**.

2) Send email to Jane to introduce yourself and tell her about your family and your house (4 pts)

Hello Jane, I am Amel Raddaoui. I am 12 years old. I am a slim girl with big brown eyes and brown hair too. I am wearing a white T-shirt, blue skirt and black shoes right now.

I live with my family in a nice house that is located in Mahares. My father is a teacher and my mother is a nurse. I have two brothers. My house is not very little. It has three bedrooms, a kitchen, a bathroom, a living room, a dining room and a garden.

I like sitting in the living room where I can watch cartoons

Every weekend, I invite friends to come and play with us.

With love

Amel Raddaoui

المستوى: 6 ابتدائي
اقتراح: الحبيب الخرشاتي

اختبار في اللغة العربية

السنة الدراسية: 2020/2019
صفحة: مع تلميذي نحو التميز

الاسم واللقب: المدرسة:

1. أفهم النص: (10 نقاط)

1) أ- عُدّ ثلاثًا من المهنيين أحبّ الكاتب عملهم، في الفقرات الثلاث الأولى. (1,5)

☞ - الفلاح - البناء - النجار - النساج - الخزاف - الحداد - الراعي

☞ (يختار التلميذ ثلاثًا من هذه المهن)

اكتب اسم المهنة أمام كل جملة: (2)

☞ - الَّذِي يُحَوِّلُ الطِّينَ إِلَى آتِنَةٍ لِلزَّيْتِ أَوْ لِلقَطْرِ: الخزّاف / أو ما يزيد ذلك

☞ - الَّذِي يُحَوِّكُ مِنَ القَطْنِ قَمِيصًا وَمِنَ الصُّوفِ جُبَّةً وَمِنَ الخَرْبِرِ رِذَاءً: المنساج / أو ما يزيد ذلك

2) أ- بم شبه الكاتب الكسالي والخاملين؟ (0,5) شبههم بالنباتات والحشرات الطفيلية.

ب- ما وجه الشبه بينهما؟ (1) النباتات الطفيلية تستمد غذاءها مما هو مخصص

للنباتات الصالحة. والحشرات الطفيلية تعيش على دماء الحيوانات بلا مجهود / والخاملون والكسالي يعيشون أيضا على مجهود غيرهم.

هات مرادف العبارات التالية: (2)

☞ - يَأْتِي العَمَلُ: امتنع عنه / كره العمل / رفضه ... / أو ما يزيد ذلك.

☞ - المَنَاهِلُ الصَّافِيَةُ: عيون الماء / مصادر الماء / موارد المياه/ مكان الشرب

3) برأيك لو ذكر الكاتب التلميذ المجتهد، ماذا تراه يقول فيه؟ (01) يقبل كل تحدّث عما يبذله التلميذ المجتهد لتحصيل العلم ليكون صالحا لنفسه وأسرته ولمجتمعه وبلاد.

4) من المعلوم أنّ المهنة التي يرغب فيها الإنسان يجيدها عادة. (2)

☞ - ما هي المهنة التي ترغب في ممارستها في مستقبلك، والتي تتوقع أن تجيدها وتنفقها؟ علل جوابك.

المهنة: تقبل كل مهنة يختارها التلميذ/ عدا ما لا يعتبر مهنة كالسرقة مثلا..

التعليل: رغبة الإنسان في المهن وشغفه بها/ الإلتقان / الاختيار حسب القدرات

11. أوظف مكتسباتي في اللغة: (10 نقاط)

1) حدّد وظيفة العبارات المسطرة في النص:

قِنطَارًا مِنَ الْعِنَبِ: **مفعول به** (0,5)

مُشْتَبِكَةٌ: **نعت** (0,5)

حُبٌّ عَمِيقٌ: **مبتدأ مؤخر** (0,5)

لِأَنَّهُ يَبْنِي الْمَنَازِلَ الْعَالِيَةَ: **مفعول لأجله** (0,5)

مُتَوَهِّمًا: **حال** (0,5)

أَشْرَفَ مِنْ أَنْ يُلَوِّثَ يَدَيْهِ بِالتُّرَابِ: **خبر الناسخ الحرفي أن** (0,5)

2) أكّد معنى هذه الجملة:

لهم - «أحبُّ من النَّاسِ الْعَامِلِ».

أ- بمفعول مطلق: **أحبُّ من النَّاسِ الْعَامِلِ إِخْبَابًا (أَفْعَلُ يُفْعَلُ إِفْعَالًا) تُقْبَلُ الإِجَابَةُ: حُبًّا** (01)

ب- بناسخ حرفي: **إِنِّي (إِنِّي) أَحِبُّ مِنْ النَّاسِ الْعَامِلِ** (01)

3) أسند الجملة التالية في الأمر مع الضمانر (أنت - أنتم - أنتن) مع الشكل التام.

لهم - «يَبْنِي الْمَنَازِلَ الْعَالِيَةَ».

ح - **يَبْنِي** المنازل العالية (0,5)

ح - **إِبْسُنُوا** (01) **تقبل همزة الوصل: أ (صد صغيرة فوق الألف) / لا تقبل همزة القطع: إ**

ح - **إِبْسِنِينَ** (0,5)

4) - أ- عمّر الجدول التالي (03 نقاط)

المصدر نكرة منصوبة	اسم الفاعل مذكر نكرة منصوبة	اسم المفعول مؤنث نكرة مرفوعة	الفعل
تَوَهَّمَا	مُتَوَهَّمَا		تَوَهَّمَا
إِسْتِطَاعَةٌ	مُسْتَطِيعٌ	مُسْتَطَاعَةٌ	أَسْتَطِيعُ

صفحة مع تلميذي نحو التميز

اختبار تجريبي عدد1 مارس 2020 (س6)

المادة	المدة الزمنية	الدورة
الرياضيات	60دق	مارس 2020

اسم المؤسسة	اسم المتعلم	رقم الامتحان	العدد :
			20/.....

الوضعية عدد1

تطلب صنع حشية وسادات 84 كغ من الصوف النظيف و 12 م من القماش يفقد الصوف عند غسله 40% من كتلته

- 1- احسب كم جزة اشترت علما و أن معدل كتلة الجزة الواحدة 3.5 كغ .
بلغت كلفة اليد العاملة 175.440 د و هو ما يمثل $\frac{3}{8}$ الكلفة الجمالية .

- 2- احسب ثمن شراء المتر الواحد من القماش اذا علمت أن ثمن الصوف يزيد عن ثمن القماش بـ 71.600 د .



الوضعية عدد2

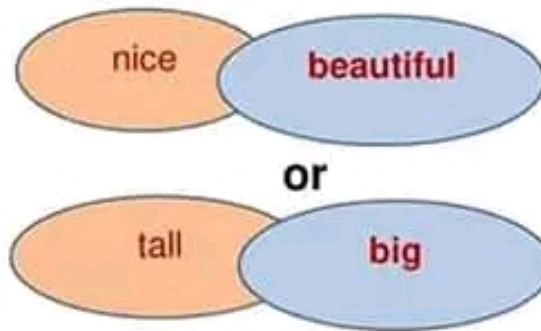
يمثل الرسم التالي (أ ب ج د) قطعة ارض لعلي. اضطرت البلدية الى اقتطاع الجزء المنقط من هذه الأرض لفائدة الطريق العامة و دفعت لعلي 28.500 د مقابل المتر الواحد .

- ابحث عن قيس [أد] إذا علمت أن ثمن الأرض المقتطعة قدر بـ 5472 د.

- تمثل مساحة الأرض المقتطعة $\frac{2}{15}$ المساحة المتبقية . احسب طول [أ ب].



4) Find two words in the text that have the same meaning (1 pt)



Language (8 pts)

1) I correct the mistakes in the following passage: (02 pts)

- Nada are a hard working girl. She like reading scientific books. She go to the library with his friend Sara every Saturday.
- Nada **is** a hard working girl. She **likes** reading scientific books. She **goes** to the library with **her** friend Sara every Saturday

2) look to picture and complete with: "**on- next to- under**" (3pts)

The boy is **next to** the carpet.

The ball is **on** the bed.

The doll is **under** the bed.



3) I complete the questions with the right question words:03 pts

Where - Who - When

When do you have dinner?

Where do you have a shower?

Who is this boy?



He is my brother

In the evening.

In the bathroom

وبما أن الأرض المقتطعة على شكل شبه منحرف، فإن:

$$\text{قيس [أ د]} = [(4.5 + 7.5) : (2 * 192)] = 32 \text{ متر.}$$

$$\text{قيس [أ د]} = 384 : 12 = 32 \text{ متر.}$$

السؤال الثاني:

قيس المساحة المتبقية من الأرض:

$$(192 * 15) : 2 = 1440 \text{ متر مربع.}$$

ومنه، يكون قيس المساحة الجملية للأرض:

$$192 + 1440 = 1632 \text{ متر مربع.}$$

وبالتالي، يكون قيس طول [أ ب]:

$$1632 : 32 = 51 \text{ متر.}$$

المسألة الثالثة

$$\text{قيس ضلع الغطاء} = \frac{8}{5} \text{ م} = \frac{16}{10} = 1.6 \text{ م}$$

$$\text{قيس طول قطر الطاولة} = 4/3 \times 1.6 = 1.2 \text{ م}$$

$$\text{قيس مساحة القرص الدائري للطاولة} = 3.14 \times 0.6 \times 0.6 = 1.1304 \text{ م}^2$$

قيس المساحة المتدلية من الغطاء اذا وضع على الطاولة

$$2.56 - 1.1304 = 1.4296 \text{ م}^2$$

$$\text{ثمن الحاشية و الخيط} = 12.500 + 2.500 = 15 \text{ د}$$

$$\text{ثمن الطاولة قبل التخفيض} = 187.500 = 100 \times \frac{15}{8}$$

$$\text{اشترت امي الطاولة} = 90 \times \frac{187.500}{100} = 168.750 \text{ د}$$

المستوى: 6 ابتدائي

المفراج: الحبيب الخرشاني

اختبار في الإنتاج الكتابي

السنة الدراسية: 2020/2019

صفحة: مع تلميذي نحو التميز

الاسم واللقب: المدرسة:

III. إنقاج : (20)

كنت تمارس هوايتك المفضلة صحبتة أصدقائك، لكن حدث ما أفسد عليكم متعة هذا النشاط . ارو الواقعة واذكر ما قمتم به لمعالجة الحادث .

الجملة	مؤشرات المعيار	المعيار	مع
4	توافق الإنتاج مع التعليلة	الملاءمة	1
	توافق الإنتاج مع السند		
5	استعمال الروابط استعمالا سليما	سلامة بناء النص	2
	ترتيب الأحداث		
	احترام قواعد الرسم		
	اكتمال البنية السردية		
3	استعمال الأبنية اللغوية استعمالا سليما	التصرف في نمط الكتابة	3
	الإغناء بالوصف		
	الإغناء بالحوار		
4	إحداث مفارقة سردية	ثراء اللغة والطرافة	4
	استعمال معجم فصيح		
	ظهور فكرة متميزة أو أكثر		
4	استعمال تراكيب متنوعة	حسن العرض	5
	تصرف طريف في حبكة النص		
	وضوح الكتابة		
4	سلامة التنقيط		
	تمايز الفقرات		

اصلاح الاختبار التقييمي مارس 2020	السنة السادسة
صفحة مع تلميذي نحو التميز	اعداد نجيب ابراهم

المسألة الأولى:

السؤال الأول:

كتلة الصوف اللازمة لصنع حشية وسادات:

$$140 = 60 : (84 * 100) \text{ كغ.}$$

وبالتالي، يكون عدد الجزات التي اشترتها:

$$40 = 3.5 : 140 \text{ جزءة.}$$

السؤال الثاني:

الكلفة الجمالية = ثمن شراء الصوف و القماش + كلفة اليد العاملة.

قيمة الكلفة الجمالية:

$$467.840 = 3 : (175.440 * 8) \text{ دينار.}$$

ومنه، يكون ثمن شراء الصوف و القماش:

$$292.400 = 467.840 - 175.440 \text{ دينار.}$$

$$\text{أو: } 292.400 = 8 : (5 * 467.840) \text{ دينار.}$$

$$\text{أو: } 292.400 = 3 : (5 * 175.440) \text{ دينار.}$$

وبما أن ثمن الصوف يزيد عن ثمن القماش ب 71.600 دينار، فإن:

ثمن شراء القماش:

$$110.400 = 2 : (292.400 - 71.600) \text{ دينار.}$$

وبالتالي، يكون ثمن شراء المتر الواحد من القماش:

$$9.200 = 12 : 110.400 \text{ دينار}$$

المسألة الثانية:

السؤال الأول:

قيس مساحة الأرض المقتطعة:

$$5472 : 28.5 = 192 \text{ متر مربع.}$$

اصلاح الاختبار التقييمي مارس 2020	السنة السادسة
صفحة مع تلميذي نحو التميز	اعداد نجيب ابراهم

المسألة الأولى:

السؤال الأول:

كتلة الصوف اللازمة لصنع حشية وسادات:

$$140 = 60 : (84 * 100) \text{ كغ.}$$

وبالتالي، يكون عدد الجزات التي اشتريتها:

$$40 = 3.5 : 140 \text{ جزء.}$$

السؤال الثاني:

الكلفة الجمالية = ثمن شراء الصوف و القماش + كلفة اليد العاملة.

قيمة الكلفة الجمالية:

$$467.840 = 3 : (175.440 * 8) \text{ دينار.}$$

ومنه، يكون ثمن شراء الصوف و القماش:

$$292.400 = 467.840 - 175.440 \text{ دينار.}$$

$$\text{أو: } 292.400 = 8 : (5 * 467.840) \text{ دينار.}$$

$$\text{أو: } 292.400 = 3 : (5 * 175.440) \text{ دينار.}$$

وبما أن ثمن الصوف يزيد عن ثمن القماش ب 71.600 دينار، فإن:

ثمن شراء القماش:

$$110.400 = 2 : (292.400 - 71.600) \text{ دينار.}$$

وبالتالي، يكون ثمن شراء المتر الواحد من القماش:

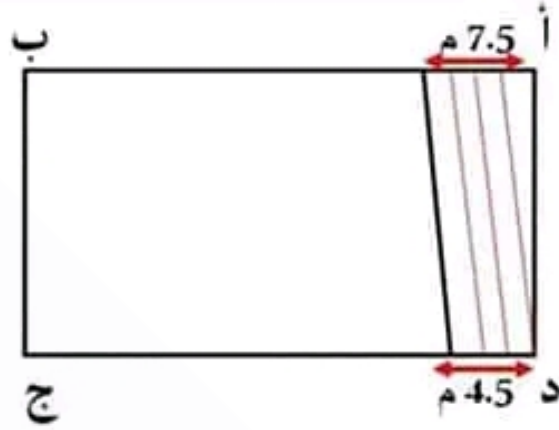
$$9.200 = 12 : 110.400 \text{ دينار}$$

المسألة الثانية:

السؤال الأول:

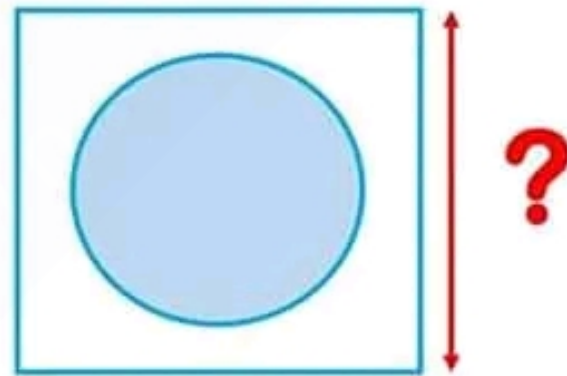
قيس مساحة الأرض المقتطعة:

$$192 = 28.5 : 5472 \text{ متر مربع.}$$



الوضعية عدد 3

طول الغطاء $\frac{3}{4}$



- اشترت أمي طاولة مستديرة و غطتها بغطاء مربع الشكل
طول ضلع الغطاء = $\frac{8}{5}$ م و طول قطر الطاولة يساوي $\frac{3}{4}$ طول الغطاء .

- 1- ما هو قياس مساحة القرص الدائري للطاولة ؟
- 2- ما هو قياس المساحة المتدلية من الغطاء إذا وضع على الطاولة ؟
- 3- اشترت أمي قماشاً للغطاء بـ 12.500 د و اشترت خيطاً و حاشية بلغ ثمنها $\frac{1}{5}$ ثمن القماش . ما هو ثمن كلفة الغطاء ؟
- 4- إذا كان ثمن كلفة الغطاء يمثل 8% من ثمن الطاولة وتم شراء الطاولة بتخفيض قدره 10% فبكم اشترت أمي الطاولة ؟



أحبّ العالمين

أحبّ الذي يشتغل بفكره فيبتدع من التراب صوراً حية جميلة نافعة، أحبّ ذلك الذي يجد في حديقة ورثها عن أبيه شجرة تفاح واحدة، فيغرس إلى جانبها شجرة ثانية، و ذلك الذي يشتري كزماً ثمير قنطارا من العنب، فيعطف عليها ويذللها لتعطي قنطارين، أحبّ الرجل الذي يتناول الأخشاب الجافة المهملة، فيصنع منها مهذا للأطفال، أو قنطرة للأتغام، والرجل الذي يقيم من الصخور الثمائل والمنازل والهيكل.

أحبّ ذلك الذي يحول الطين إلى آنية للزيت أو للقطر، أحبّ الذي يخوك من الفطن قميصاً ومن الصوف جبة ومن الحرير رداءً. أحبّ الحداد الذي ما أنزل مطرقتة على سندانه إلا أنزل معها قطرة من عرقه. وأحبّ الخياط الذي يحيط الأتواب بأسلاك مُشبكة بأسلاك من نور عينيه. وأحبّ التجار الذي لا يدق المِسْمَار إلا إذا دفن معه شيئاً من عرقه.

وفي قلبي حبّ عميق للراعي الذي ينفذ قطيعه كل صباح إلى المروج الخضراء. ويورده المناهل الصافية. ويأجبه بشبابه النهار بطوله. أحبّ من الناس العامل لأنه يحدّد أيامنا وليالينا. وأجبه لأنه يطعمنا. أجبه لأنه يغزل ويخوك لتلبس الأتواب الجديدة. أجبه لأنه يبني المنازل العالية. أحبّ إبتسامته الخلوة. وأحبّ نظره الإستقلال والحرية في عينيه.

وماذا عساي أن أقول في من يكره العمل ليعمل في جسده وروحه، وفي من يأبى العمل لأنه بغنى عن الرزق، وفي من يختير العمل متوهماً أنه أشرف من أن يلوث يديه بالتراب؟ ماذا عساي أقول في الذين يجلسون إلى مائدة الطعام، ولا يصغون عليها زغيفاً من خبز جهادهم؟ ماذا أقول في الذين يخصدون من حيث لا يرزغون؟

لا أستطيع أن أقول كلمة في هؤلاء أكثر أو أقل ما أقول في التبات والحشرات الطفيلية التي تستمد حياتها من عصير التبات العامل ودماء الحيوان.

«صن جبران خليل جبران»

(كتاب النصوص الجديدة في القراءة)

«سنة 6 نظام قديم»

11. أوظف مكتسباتي في اللغة: (10 نقاط)
1) حدّد وظيفة العبارات المسطرة في النص:

قِنْطَارًا مِنَ الْعِنَبِ: (0,5)

مُشْتَبِكَةً: (0,5)

حُبٌّ عَمِيقٌ: (0,5)

لِأَنَّهُ يَبْنِي الْمَنَازِلَ الْعَالِيَةَ: (0,5)

مُتَوَهِّمًا: (0,5)

أَشْرَفُ مِنْ أَنْ يُلَوِّثَ يَدَيْهِ بِالتُّرَابِ: (0,5)

2) أكّد معنى هذه الجملة:

«أَحَبُّ مِنَ النَّاسِ الْعَامِلِ».

أ- بمفعول مطلق: (01)

ب- بناسخ حرفي: (01)

3) أسند الجملة التالية في الأمر مع الضمانر (أنت - أنتم - أنتن) مع الشكل التام.

«يَبْنِي الْمَنَازِلَ الْعَالِيَةَ».

ك - (0,5)

ك - (01)

ك - (0,5)

4) - أ- عمّر الجدول التالي (03 نقاط)

المصدر نكرة منصوبة	اسم الفاعل مذكر نكرة منصوبة	اسم المفعول مؤنث نكرة مرفوعة	الفعل
.....	مُتَوَهِّمًا	
.....	أَسْتَطِيعُ

صفحة مع تلميذي نحو التميز

اختبار تجريبي عد (1) 2020 (6)

	المدة الزمنية	
2020	45	Anglais

:			
20/.....			

Correction

Reading e (6 pts)

1) Read the text and write "true" or "false" (1.5 pts)

- | | |
|--|-------|
| • Jane lives in London. | false |
| • Jane's mother has two sons. | false |
| • Jane's bedroom is next to her brother's. | true |

2) Read the text again and fill in the blanks (2 pts)

The **kitchen**, the dining room and the **living room** are all downstairs

Upstairs, we have **three** bedrooms and the **bathroom**

3) Match the following words their definitions (1.5 pts)

- | | | |
|---------------|--------------|---|
| a bedroom | → | is a place where we have a bath or a shower |
| a bathroom | → | is a place where we watch TV. |
| a living room | → | is a place where we sleep. |

6- ما الفرق بين سوء التغذية و نقص الأغذية ؟

مع 2

.....
.....

7- انطلاقا من الأغذية المُقدّمة أعلاه كَوّن وجبة متوازنة تناسب سنّك ثم علّل اختيارك.

مع 1



مع 2

8- قم بدراسة الوضعيتين و أجب عن الأسئلة

الوضعية 2	الوضعية 1
<p>ينمو الأطفال الرُّضّع عند بعض المجموعات السّكنية نموا عاديا إلى أن يبلغ سن الفطام و تتركز بعد ذلك تغذيتهم على عصيدة دقيق الحبوب فيتوقف النمو فجأة و تنخفض كتلتهم و ترتفع نسبة الوفيات فيهم الناتجة عن مرض غذائي.</p>	<p>رضيع يتغذى بعصير البقول نشرت صحيفة مقالا بعنوان "كل الغذاء عصير بقول حتى كاد الرضيع (5 أشهر) يموت.</p>
<p>▪ فسر سبب توقّف النّمو.</p>	<p>▪ لماذا ساءت حالة الطفل ؟</p>
<p>.....</p>	<p>.....</p>
<p>▪ أي علاج يمكنك اقتراحه للتغلب على هذا المرض الناتج عن سوء التغذية ؟</p>	<p>▪ لقد تدخل الأطباء لتغيير تغذية الرضيع لإنقاذ حياته. فما هي الأغذية التي أوصى بها الأطباء حسب رأيك ؟</p>
<p>.....</p>	<p>.....</p>

مع 2

مع 2



9- أضع علامة (x) أمام التعليل الخاطئ:
أفضل تناول الخضر و الفواكه في كل وجبة غذائية لأنها:

- تمدّ الجسم بطاقة حراريّة كبيرة.
- تساعد على وقاية الجسم من الأمراض.
- غنيّة بالأملاح المعدنية.

مع 2

10- يحبّ جدّي تناول اللحوم المشوية.
أتممّص دور الطّبيب و أقدّم نصيحة للجدّ مع التعليل.

مع 2

مع 1 : تُسند نصف نقطة لكلّ إجابة صحيحة.

مع 2 : تُسند نصف نقطة لكلّ إجابة صحيحة.

مع 3 : تُسند نقطة لكلّ إجابة صحيحة.



المستوى: 6 ابتدائي

اختبار في اللغة العربية

السنة الدراسية: 2020/2019

القراح: الحبيب الخرشاتي

صفحة: مع تلميذي نحو التميز

الاسم واللقب: المدرسة:

1. أفهم النص: (10 نقاط)

(1) أ- عدد ثلاثاً من المهنيين أحب الكاتب عملهم، في الفقرات الثلاث الأولى. (1,5)

- ٥

(2) اكتب اسم المهنة أمام كل جملة: (2)

- ٥ - الذي يُحوّل الطين إلى آنية للزيت أو للقطر:

- ٥ - الذي يُحوك من القطن قميصاً ومن الصوف جبةً ومن الحرير رداءً:

(3) أ- بم شبه الكاتب الكسالي والخاملين؟ (0,5)

ب- ما وجه الشبه بينهما؟ (1)

(4) هات مرادف العبارات التالية: (2)

- ٥ - يأبى العمل:- ٥ - التأهل الصافية:

(5) برأيك لو ذكر الكاتب التلميذ المجتهد، ماذا تراه يقول فيه؟ (01)

(6) من المعلوم أن المهنة التي يرغب فيها الإنسان يجيدها عادة. (2)

- ٥ - ما هي المهنة التي ترغب في ممارستها في مستقبلك، والتي تتوقع أن تجيدها وتنتقها؟ علل جوابك.

المهنة:

التعليل:



2- حدّد نوع الدورة الدموية.....

1 مع

2 مع

3- حدّد بـسهاـم مسـار الدـم فـي الوعـاءـين 1 و2 .

4- أصـلـح الخـطـأ إن وُجـد.

- فـي القـلـب الأيـمـن يـمـر الدـم مـن الأذـين إـلى البـطـين ومـنـه إـلى الشـريـان الرئـوي

3 مع

- البـطـين الأيـسـر أكـبـر مـن البـطـين الأيـمـن.

3 مع

- الشـعـيرـات الدـمـويـة أوعـيـة يـدور فـيـها الدـم بـبطـء .

3 مع

- تـؤدـي الصـمـامـات دور البـوـابـات لا تـفـتـح إـلا فـي اتـجـاه وـاحـد.

3 مع

- يـضـخ القـلـب الأيـسـر الدـم الغـني بـثـانـي أكـسـيد الكـربـون .

3 مع

5- أسـمـي المـجـمـوعـات الغـذائـية.

1 مع

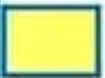


.....

.....

.....

التعليل - 2 مع



إلى جانب هذين العنصرين يحتوي الدم على صفيحات دموية و بلازما.

4- أربط بين هذه العناصر الدموية و ما يناسبها من وظائف :

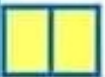
العنصر أ ■ نقل الغازات التنفسية

العنصر ب ■ نقل المغذيات و الفضلات

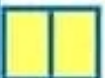
بلازما ■ مقاومة الجراثيم

الصفيحات الدموية ■ مقاومة النزيف

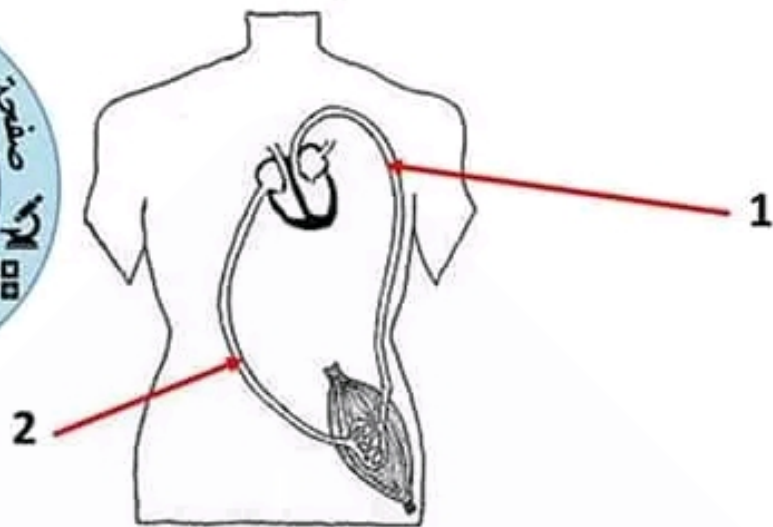
1 مع



1 مع



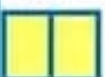
- تمثل الوثيقة الموالية رسما مبسطا للدورة دموية عند الإنسان:



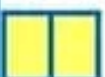
1- سمّ كلّ وعاء و الغاز الذي ينقله

الغاز الذي ينقله	اسمه	
.....	الوعاء 1
.....	الوعاء 2

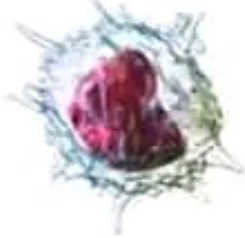
1 مع



1 مع



- تمثل الوثيقة عنصرين من الدم



العنصر ب



العنصر أ

1- سمّ هذين العنصرين:

..... العنصر أ..... 1 مع

..... العنصر ب.....

على إثر انجاز سحبة دموية بدون تلوين وأخرى وقع تلوينها بمادة ملونة
تمكنا من مشاهدة هذين العنصرين الدمويين مجهريا.

2- حدّد من بين هذين العنصرين العنصر الدموي الذي يمكن مشاهدته
في السحبتين.

1 مع

.....

3- حدّد العنصر الذي لا يمكن مشاهدته إلا في إحدى السحبتين فقط
مبين نوع السحبة معلّلا جوابك.

1 مع

..... العنصر الدموي

1 مع

..... نوع السحبة

1 مع



صفحة مع تلميذي نحو التميز

اختبار تجريبي عدد (1) مارس 2020 (س6)

الدورة	المدة الزمنية	المادة
مارس 2020	45دق	Anglais

العدد :	رقم الامتحان	اسم المتعلم	اسم المؤسسة
20/.....			

Text

My lovely house

Hello every one, I am Jane Robinson. I am 12 years old. I am a tall and slim girl with big green eyes and long brown hair. I am wearing a red T-shirt, blue jeans and white sports shoes right now.

I live with my family in a beautiful house that is located in Manchester. My father is an engineer and my mother is a teacher. I have only one brother. My house is not very big. It contains three bedrooms, a kitchen, a bathroom, a living room, a dining room, a garage and a nice garden. The kitchen, the dining room and the living room are all downstairs. Upstairs, we have three bedrooms and the bathroom. My bedroom is next to my brother's. I like sitting in the living room where I can watch TV and play video games with my brother.

Every weekend, I invite cousins to come and play with us.

Jane Robinson



2) look to picture and complete with: "on- next to- under" (3pts)

The boy isthe carpet.

The ball is.....the bed.

The doll isthe bed.



3) I complete the questions with the right question words:03 pts

Where - Who - When

..... do you have dinner?

.....do you have a shower?

..... is this boy?



He is my brother

In the evening.

In the bathroom

Writing (pts)

1) Unscramble the following letters to get meaningful words: (2 pts)

Hi, my name is Kate, and this is a photo of my (h - s - u - o - e).....
. Upstairs, there are many (o - s - m - r - o)..... and a bathroom.
Downstairs, there is a (c - k - t - h - n - i - e)..... where I like
having breakfast. We have a little (e - a - d - n - g - r).....

2) Send email to Jane to introduce yourself and tell her about your family and your house (4 pts)



.....
.....
.....
.....
.....
.....
.....
.....

Reading comprehension (6 pts)

1) Read the text and write "true" or "false" (1.5 pts)

- Jane lives in London.
- Jane's mother has two sons.
- Jane's bedroom is next to her brother's.

.....

.....

.....

2) Read the text again and fill in the blanks (2 pts)

The, the dining room
and the are all
downstairs

Upstairs, we have bedrooms
and the

3) Match the following words their definitions (1.5 pts)

a bedroom
a bathroom
a living room

is a place where we have a bath or a shower
is a place where we watch TV.
is a place where we sleep.

4) Find two words in the text that have the same meaning (1 pt)

.....

.....

Language (8 pts)

1) I correct the mistakes in the following passage: (02 pts)

- Nada are a hard working girl. She like reading scientific books. She go to the library with his friend Sara every Saturday.

-
-



