

كريمة الظاهري

فرض مراقبة عدد 3
في علوم الحياة والأرض

المستوى:
ثامنة أساسي

التمرين الأول:

أ- أجب بنعم أو لا أمام المقترحات التالية ثم أصلح الخطأ إن وجد.

1- تتلوث المائدة المائية نتيجة استعمال الأسمدة العضوية المصنعة.

2- من خصائص الفلاحة البيولوجية أنها تتميز بوفرة الإنتاج.

3- تعتمد الفلاحة العصرية الاستعمال المكثف للمبيدات التي تؤثر على الكائنات الضارة فقط.

4- إضافة الهرمونات في غذاء الحيوان يمكن من تحسين مردودية الإنتاج من لحم وحليب وبيض.

5- الفلاحة العصرية تعتمد على التداول الزراعي.

ب- ذكر بمفهوم الفلاحة البيولوجية.

التّمرين الثّاني:

تختلف طرق الفلاحة البيولوجية عن الفلاحة العصرية. يمثل الجدول التالي بعض الممارسات في هذين النوعين من الفلاحة.

1-أكمل الجدول بما يُناسب من ممارسات.

الفلاحة العصرية	الفلاحة البيولوجية
استعمال الأسمدة الكيمائية.
.....	مكافحة بيولوجية: ادخال حشرات مفترسة.
استعمال المضادات الحيوية والهرمونات بطريقة عشوائية.
زراعة نفس النباتات على مدى سنوات.

2-أذكر أهداف الفلاحة البيولوجية.

-
-
-
-

التّمرين الثالث:

نظرا للتطور الديمغرافي السريع الذي نشهده في السنوات الأخيرة ومحدودية الإنتاج الحيواني بالطريقة التقليدية وجب إيجاد تقنيات عصرية في تربية الدواجن تهدف الى حماية الحيوان والتسريع في نموه وتسمينه.

1-أذكر بعض التقنيات العصرية المتبعة لحماية الحيوان.

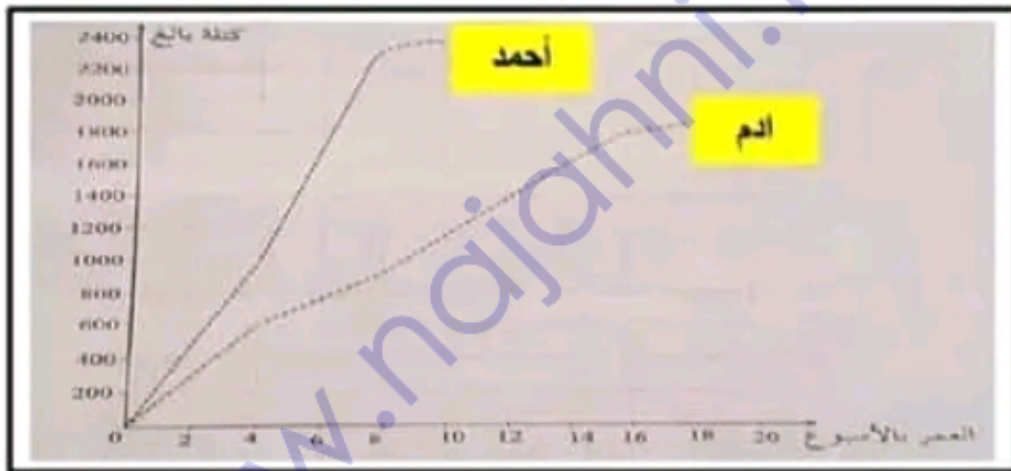
-*
-*

2- حدّد كيف يقع التّسريع في الإنتاج.

كريمة الظاهري

3- ماهو مفهومك للتكثيف الغذائي عند الحيوانات؟

4- قام ادم واحمد بمتابعة نمو كتلة دجاجتين لعدّة أسابيع عما وأن ادم تابع نمو دجاجة تُربى بالطريقة التقليدية واحمد تابع نمو دجاجة بالطريقة العصرية. تمّ تسجيل القياسات ثم أنجزا الرسم البياني التالي.



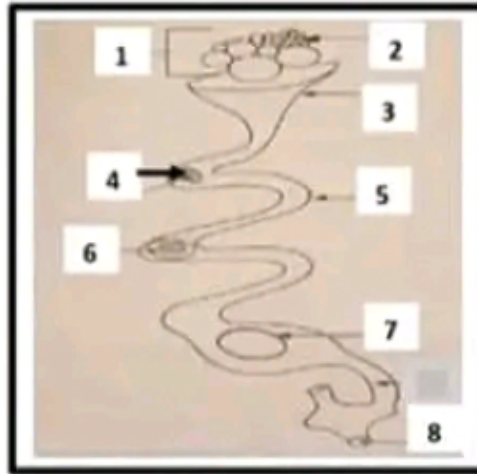
أ- حلّل الرسم البياني لنمو الدجاجة التي يُتابعها احمد.

ب- قارن بين الرسوم البيانية لنمو كتلة الدجاج بالنسبة لادم واحمد.

ج- استنتج إيجابيات الطريقة العصرية في تربية الدجاج.

التّمرين الرَّابِع:

تقدّم الوثيقة الموالية رسم توضيحي للجهاز التناسلي لدى الدّجاجة.



1- اكمل البيانات المُشار إليها بأرقام في الجدول التالي.

.....	1
.....	2
.....	3
.....	4
.....	5
.....	6
.....	7
.....	8

2- حدّد وظيفة العضو رقم 1

بالتوفيق

التمرين الأول:

أجب بنعم أو لا أمام المقترحات التالية ثم أصلح الخطأ إن وجد.

خطأ.

1-تتلوث المائدة المائية نتيجة استعمال الأسمدة العضوية المصنعة.

تتلوث المائدة المائية نتيجة استعمال الأسمدة الكيميائية المصنعة.

خطأ.

2-من خصائص الفلاحة البيولوجية أنها تتميز بوفرة الإنتاج.

من خصائص الفلاحة البيولوجية أنها تتميز بقلّة الإنتاج.

خطأ.

3-تعتمد الفلاحة العصرية الاستعمال المكثف للمبيدات التي تؤثر على الكائنات الضارة فقط

تعتمد الفلاحة العصرية الاستعمال المكثف للمبيدات التي تؤثر على الكائنات الضارة و النافعة.

صواب.

4-إضافة الهرمونات في غذاء الحيوان يمكن من تحسين مردودية الإنتاج من لحم وحليب وبيض

خطأ.

5-الفلاحة العصرية تعتمد على التداول الزراعي.

الفلاحة البيولوجية تعتمد على التداول الزراعي.

بذكر بمفهوم الفلاحة البيولوجية.

الفلاحة البيولوجية هي طريقة إنتاج فلاحي دون استعمال أسمدة كيميائية و لا مبيدات و دون تدخل الإنسان لتغيير النمو الطبيعي للنباتات و الحيوانات كما تمكن هذه الفلاحة من الحصول على منتوجات ذات جودة عالية.

التّمرين الثّاني:

تختلف طرق الفلاحة البيولوجية عن الفلاحة العصرية. يمثل الجدول التالي بعض الممارسات في هذين النوعين من الفلاحة.

1- أكمل الجدول بما يُناسب من ممارسات.

الفلاحة العصرية	الفلاحة البيولوجية
استعمال الأسمدة الكيميائية.	- أسمدة عضوية طبيعية: بقايا نباتات وحيوانات - أسمدة عضوية مصنّعة: تخمير فضلات عضوية
استعمال مكثف للمبيدات: حشرية، فطرية والنباتات الطفيلية:	مكافحة بيولوجية: ادخال حشرات مفترسة.
استعمال المضادات الحيوية والهرمونات بطريقتة عشوائية.	استعمال المصلد و الهرمونات مثل الفيرومونات
زراعة نفس النباتات على مدى سنوات.	زراعة نباتات مختلفة من سنة الى أخرى : التداول الزراعي.

2- اذكر أهداف الفلاحة البيولوجية.

- ضمان التنمية المستدامة.
- منتج ذو جودة عالية لا يضر بصحة الانسان.
- المحافظة على التوازن البيئي و التنوع البيولوجي.
- المحافظة على الشربة و الموارد المائية.

التّمرين الثالث:

نظرا للتطور الديمغرافي السريع الذي نشهده في السنوات الأخيرة ومحدودية الإنتاج الحيواني بالطريقة التقليدية وجب إيجاد تقنيات عصرية في تربية الدواجن تهدف الى حماية الحيوان والتسريع في نموه وتسمينه.

1- اذكر بعض التقنيات العصرية المتبعة لحماية الحيوان.

- * وضع الدجاج في مناجن مهينة و في ظروف مناخية ملائمة تحاكي الظروف الطبيعية.
- * اجراء التلقيح المناسبة و المراقبة المستمرة للحيوان لضمان نموه بنسق سليم.

2- حدّد كيف يقع التسريع في الإنتاج.

* تقديم الأعلاف ذات القيمة الغذائية و الجودة العالية (خلوها من الجراثيم و الفطريات) و بكميات مدروسة حسب عمر الحيوان:

* توفير الماء النظيف:

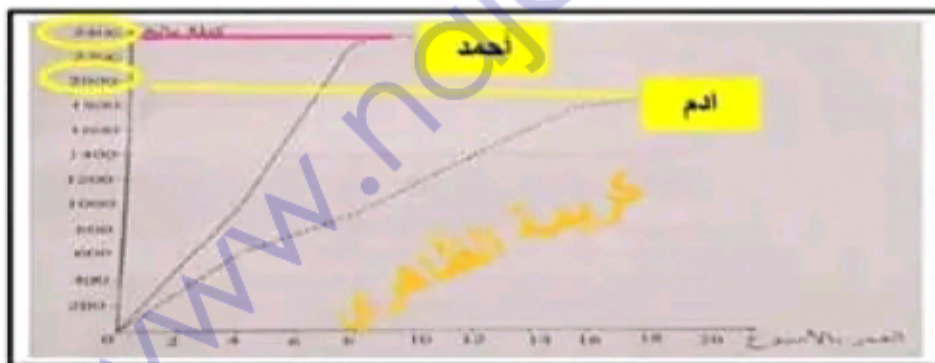
* العمل على توثق الذجاج بتغطون لأطول فترة ممكنة و ذلك بالتمديد في فترة التسمات و مفضو صما في فصل الشتاء عندما يكون النهار قصيرا بواسطة مصابيح كهربائية داخل المداجن.

3- ماهو مفهومك للتكيف الغذائي عند الحيوانات؟

هو التلاؤم المسحكم بين الأغذية التي تتغذى عليها الحيوانات و الأعضاء المستعملة لاستهلاكها

4- قام ادم و احمد بمتابعة نمو كتلة دجاجتين لعدة أسابيع عما وأن ادم تابع نمو دجاجة تُربى بالطريقة

التقليدية و احمد تابع نمو دجاجة بالطريقة العصرية. تم تسجيل القياسات ثم أنجزا الرسم البياني التالي.



أحطل الرسم البياني لنمو الدجاجة التي يتابعها أحمد.

يبرز الرسم البياني لأحمد أن كتلة الذجاج المرين بالطريقة العصرية في تزايد سريع حيث تصل كتلة الدجاجة إلى 2400 غ في غضون 10 أسابيع و هذا يعود إلى سرعة النمو.

بمقارن بين الرسوم البيانية لنمو كتلة الذجاج بالنسبة لادم و احمد.

ويبين الرسم البياني لأحمد أن كتلة الدجاجة تزداد بنسق سريع على عكس الرسم البياني لادم حيث أن كتلة الدجاجة في هذه الحالة تزداد بنسق بطيء.

كما أن كتلة دجاجة أحمد تصل إلى 2400 غ في 10 أسابيع أما دجاجة ادم فلا يتعدى وزنها 2000 غ بعد 18 اسبوعا.

بمقارن بين الرسوم البيانية لنمو كتلة الدجاج بالنسبة لأدم وأحمد.

يبين الرسم البياني لأحمد أن كتلة الدجاجة تزيد بنسق سريع على عكس الرسم البياني لأدم حيث أن

كتلة الدجاجة في هذه الحالة تزيد بنسق بطيء.

كما أن كتلة دجاجة أحمد تصل إلى 2400 غ في 8 أسابيع أما دجاجة أدم فلا يتعدى وزنها

الـ 2000 غ بعد 18 أسبوعاً.

ج- استنتج إجابيات الطريقة العصرية في تربية الدجاج.

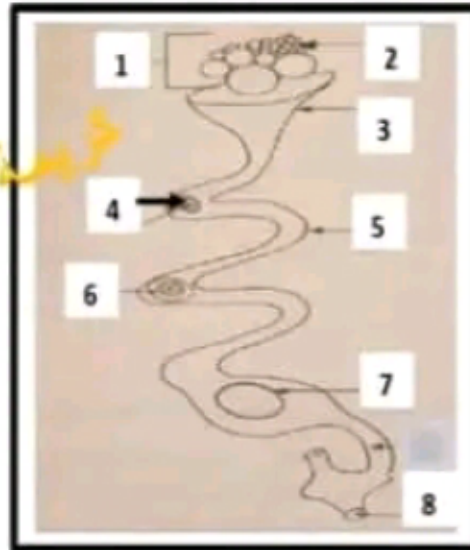
تمكن الطريقة العصرية في تربية الدواجن من الزيادة في الإنتاج والتسريع فيه

في وقت قصير.

3

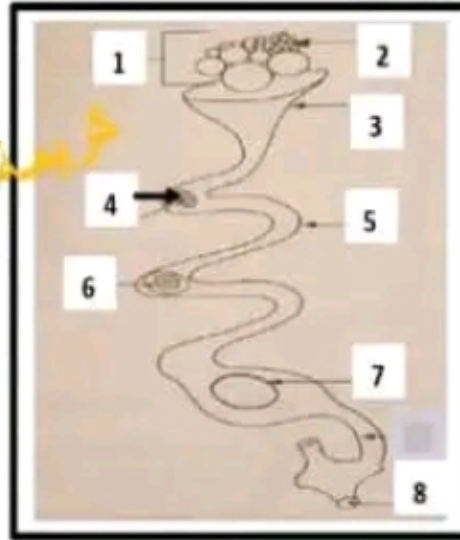
التمرين الرابع:

تقدم الوثيقة الموالية رسم توضيحي للجهاز التناسلي لدى الدجاجة.



التّمرين الرابع:

تقدّم الوثيقة الموالية رسم توضيحي للجهاز التناسلي لدى الدّجاجة.



1- أكمل البيانات المشار إليها بأرقام في الجدول التالي.

..... مبيض	1
..... بويضات	2
..... قمع	3
..... المخ: اصفر البيض	4
..... قناة البيض	5
..... الاح: ابيض البيض	6
..... قشرة كلسية	7
..... المقنرة	8

2- حدّد وظيفة العضو رقم 1

انتاج الخلايا التناسلية الأنثوية. {البويضات}.....