

الوضعية الأولى: (5.5 نقاط)
 يحتاج الإنسان إلى الماء بقدر حاجته إلى الغداء ، لكنّ الماء في حدّ ذاته يمكن أن يكون سببا في أمراض خطيرة تُصيبه وتهدّد حياته إذا كان مصدره ملوّثا .
 التعلّيم 1 : أتمّم تعمير الجدول التّالي :

أعراض كلّ مرض من هذه الأمراض	3 أمراض ناتجة عن شرب المياه الملوّثة
.....*	-1
.....*
.....*	-2
.....*
.....*	-3
.....*

التعلّيم 2 : أذكر نصيحتين للوقاية من هذه الأمراض .

.....

.....

التعلّيم 3 :

ويبقى الإنسان مُعرّضا للإصابة بأمراض أخرى بسبب سوء التغذية الناتج عن نقص في بعض الفيتامينات . أكتب في كل فراغ اسم الفيتامين المناسب لكلّ إفادة:

يوجد بكميّات هامّة في الخضر الورقيّة ويمنع فقر الدّم . (.....)

يحتاجه الإنسان عند الإصابة بالزكام (.....)

دوره كبير في مناعة الجسم وسلامة الرؤية (.....)

الوضعية الثانية (2ن)

3- قام مُعَلِّمُ العُلُومِ بالتَّجْرِبَةِ التَّالِيَةِ :

ثَبَّتَ أَلْيَاقًا مِنَ الحَدِيدِ فِي أَسْفَلِ أَنْبُوبِ اخْتِبَارِ قِيسِ طُولِهِ 20 صَم . ثُمَّ وَضَعَهُ مَنكُوسًا عَلَى حَويِضٍ بِهِ مَاءٌ . (الرَّسْمُ 1)

بَعْدَ أَيَّامٍ ارْتَفَعَ مَسْتَوَى المَاءِ فِي الأَنْبُوبِ ثُمَّ اسْتَقَرَّ أَفسَّرَ ظاهِرَةَ ارْتِفاعِ المَاءِ فِي الرَّسْمِ 2

.....

.....

.....

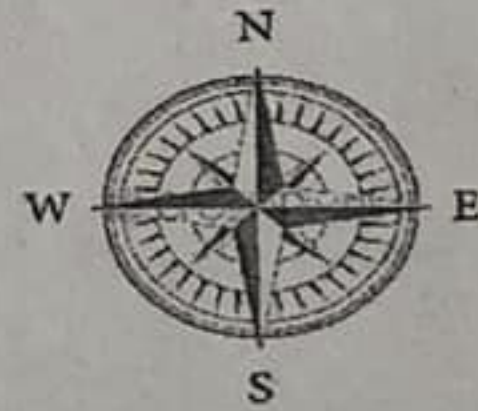
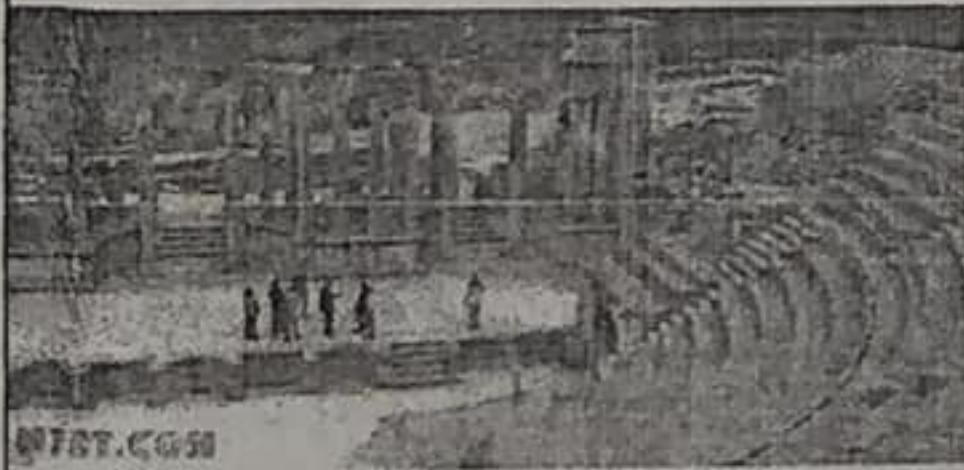
.....

.....

الوضعية الثالثة : (1.5 ن)

قَرَّرَ أَحَدُ السَّيَّاحِ الأَجَانِبِ القِيَامَ بِجَوْلَةٍ فِي أَهَمِّ المَعَالِمِ المَوْجُودَةِ بِتُونِسِ العاصِمَةِ فَتَوَجَّهَ مِنْ مَقَرِّ إِقامَتِهِ إِلَى مَتحفِ بَارِدو ثُمَّ إِلَى وَسَطِ العاصِمَةِ وَبَعْدَ ذَلِكَ قَصَدَ المَدِينَةَ الأَثَرِيَّةَ لِقَرطاج .

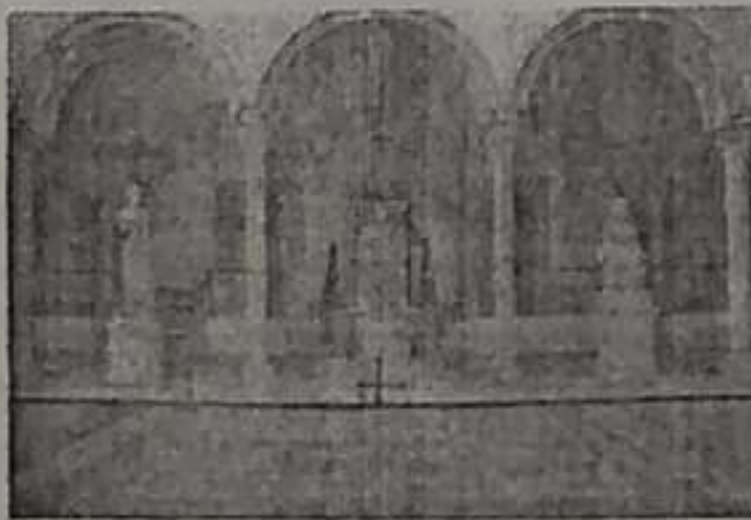
المدينة الأثرية بقرطاج



مقر إقامة السائح



متحف باردو



وسط العاصمة



0.5 ن

0.5 ن

0.5 ن

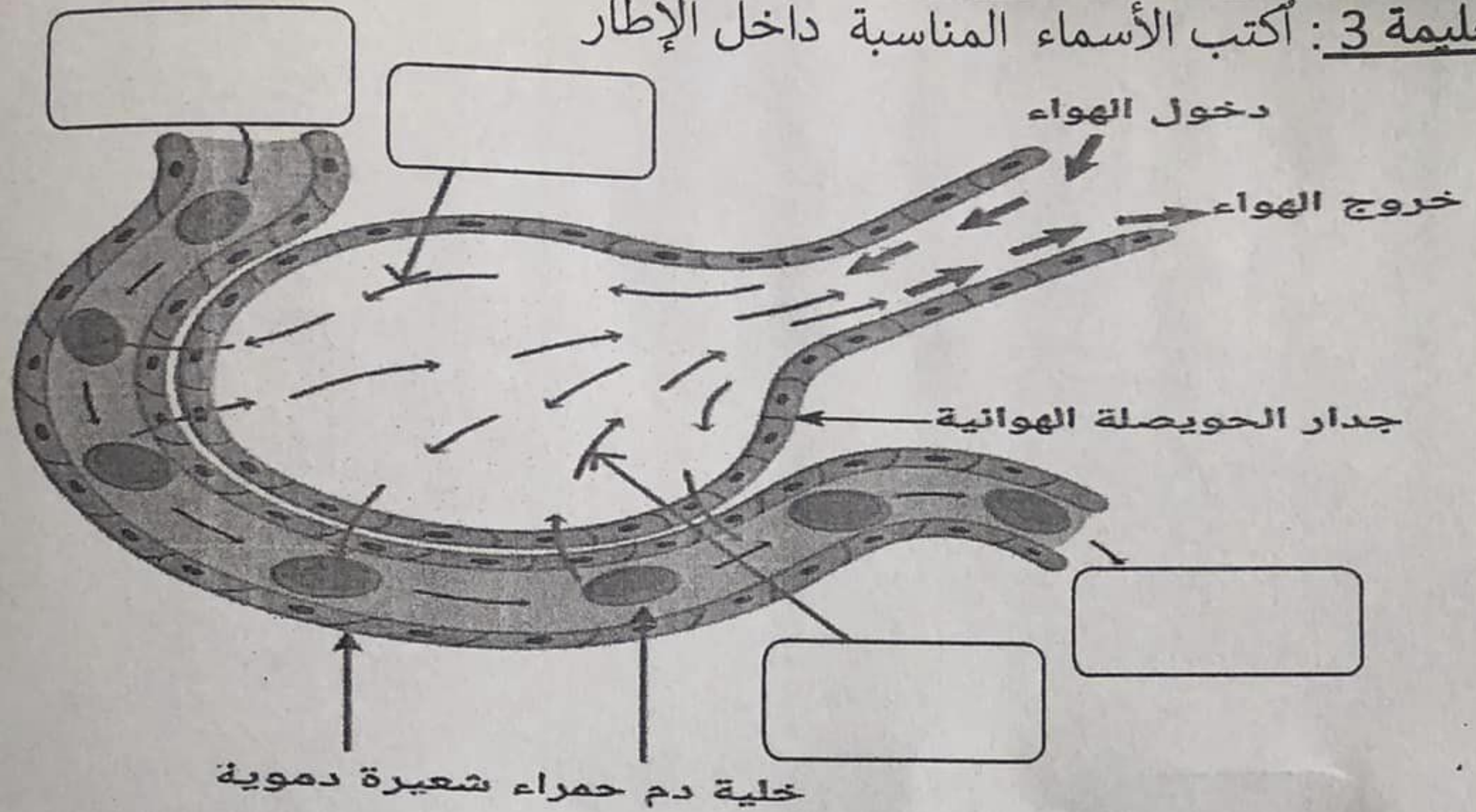
حدّد الإِتجاهَ الَّذِي اتَّبَعَهُ السَّائِحُ فِي كُلِّ مَرِحَلَةٍ مَعْتَمِدًا البُوصْلَةَ المِصاحِبَةَ للرَّسْمِ

.....-1

.....-2

.....-3

التعليمة 3: أكتب الأسماء المناسبة داخل الإطار



2 ن

الفيزياء

الوضعية الأولى: (3.5 ن)

الطقس اليوم شديد البرودة رافقت سميحة أبها إلى محطة الوقود لتفقد مستوى الهواء في عجلات السيارة. فلاحظت أنه يشحن العجلات بنفس كمية الهواء صيفا وشتاء. قررت أن تقدم له نصيحة بالإعتماد على إحدى خاصيات الهواء قائلا:

1- أتم قول سميحة:

1 ن

2- أصلح الخطأ:

3.575 غ كتلة الهواء يناسبها 2.5 ل من الهواء.

يؤجج غاز النتروجين نارا أوشكت أن تنطفئ.

2.5 ن

عند صب ماء ساخن في وعاء يتقلص الهواء داخله.

يمكن اعتماد بوصلة قاعدتها من النيكل في تحديد الاتجاه.

عندما نقوم بتعليق مغنط في خيط عديم الفتل ونتركه حرا فإنه يتخذ اتجاه الجنوب الجغرافي

الوضعية الثانية : (3 نقاط)

مع بداية القرن العشرين منعت إحدى الدول صيد حيوان الأيل بعد أن سجلت أعدادها نقصاً فادحاً لكن بعد مدة لاحظ العلماء اختفاء نوع من الذئاب . فقرّر المسؤولون المنع الكلي للصيد بأنواعه في تلك المنطقة . بعد سنوات سُجّل تكاثر للأيل و الذئاب وتدهور للغطاء النباتي .

التعليمة 1 - كوّن سلسلة غذائية معتمدا عناصر الوسط البيئي الواردة في السند .

1

.....

التعليمة 2 - فسّر سبب اختفاء الذئاب و تدهور الغطاء النباتي .

1

.....

1

.....

الوضعية الثالثة (4.5 نقاط)

شعر جدي باختناق وضيق في صدره فسقط مغشيا عليه . بعد الفحص تبين للطبيب أنه يعاني من انتفاخ في عضلة القلب نتيجة انسداد بالشريان الأبهري والتهاب المجاري التنفسية وأن الحويصلات الرئوية مسودة بمادة القطران .

التعليمة 1 - اقرأ السند وحدّد من خلاله السبب الرئيسي لتدهور حالة الجدّ .

1

.....

التعليمة 2 - أربط بين الوعاء الدموي وما يناسبه من الخاصيات و الوظائف :

0.25

* ذات جدران بيضاء سميقة

الأوردة

0.25

* تُشكّل شبكة مُعقّدة وطويلة .

0.25

* ذات جدران أرقف . وتتميّز بلون أزرق .

الشرايين

0.25

* تحتوي صمّامات تمنع الدّم من السيّلان عكسيّاً

0.25

* تنقل الدم الغني بالأكسجين .

الشعيرات الدموية

0.25

* تنقل الدّم المُحمّل بثاني أكسيد الكربون

0.25

مناظرة الدّخول إلى المدارس الإعدادية النموذجية دورة 2023
الاختبار التجريبي (الإصلاح)

ضارب الاختبار: 1

الحصة : 60دق

المادة: الإيقاظ العلمي

دائرة نابل 2/1

الوضعية 1: (5.5 نقاط)

يحتاج الإنسان إلى الماء بقدر حاجته إلى الغذاء ، لكن الماء في حدّ ذاته يمكن أن يكون سببا في أمراض خطيرة تصيبه وتهدد حياته إذا كان مصدره ملوثا .
التعليمة 1 : أتمم تعميم الجدول التالي :

أعراض كلّ مرض من هذه الأمراض (عرضان على الأقل)	3 أمراض ناتجة عن شرب المياه الملوثة
* آلام حادة في الأمعاء . * حمى وصداع .	1- الحمى التيفية
* فشل عضلي مصحوب بارتعاش وصداع وحمى * فقدان شهية الأكل ورغبة في التقيؤ .	2- البوصفير
* آلام حادة في الظهر و الأطراف * تقيؤ و اسهال .	3- الكوليرا

التعليمة 2 : أذكر نصيحتين للوقاية من هذه الأمراض .

عدم شرب مياه مجهولة المصدر / الحرص على حماية مصادر المياه من التلوّث
أو نصيحة في علاقة بعدم استهلاك مياه ملوثة

التعليمة 3 :

ويبقى الإنسان معرضا للإصابة بأمراض أخرى بسبب سوء التغذية ناتجة عن نقص
في بعض الفيتامينات . أكتب في كل فراغ اسم الفيتامين المناسب لكلّ إفادة:

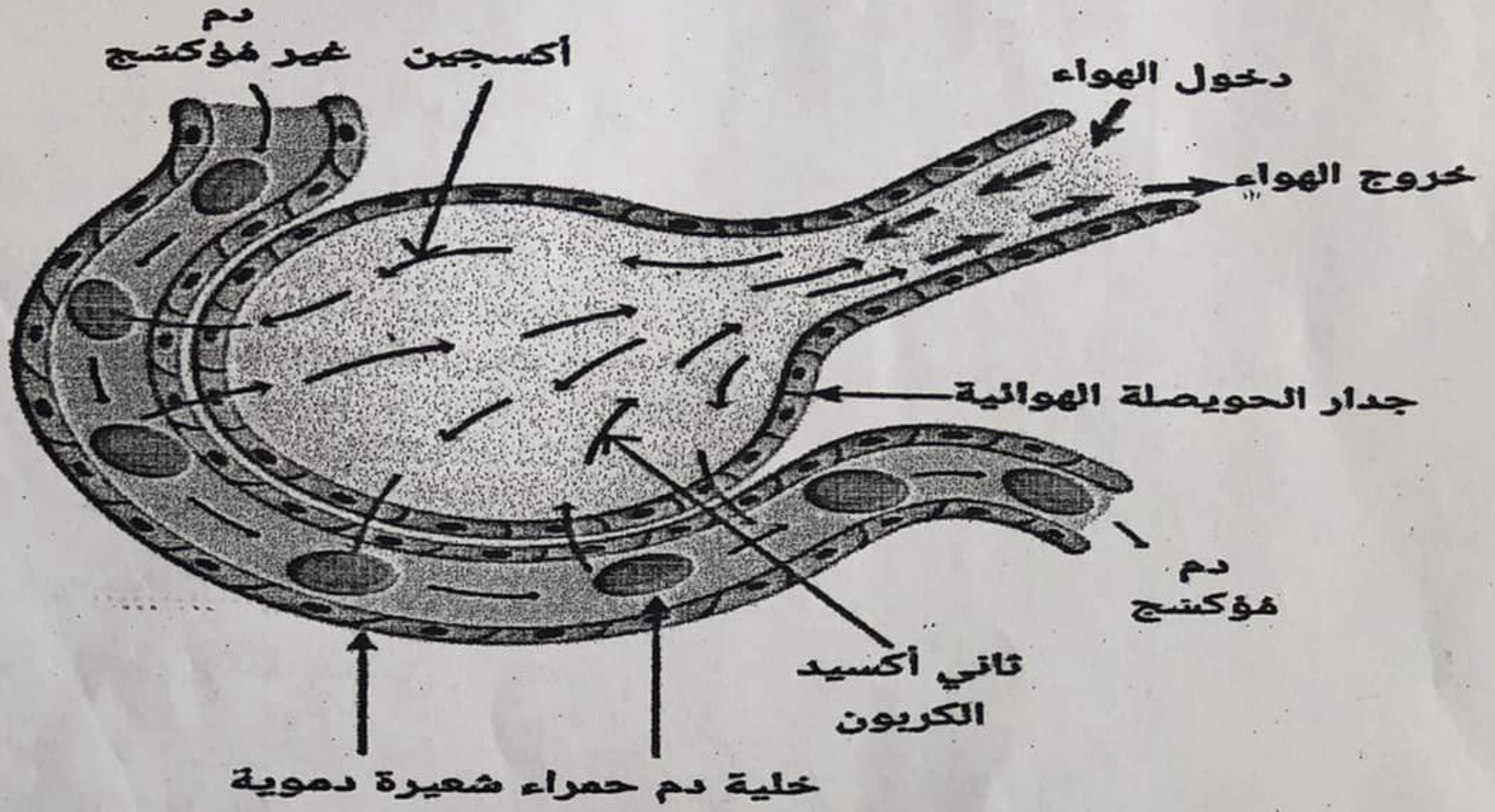
- يوجد بكميات هامة في الخضر الورقية ويمنع فقر الدّم . (أملاح الحديد)

- يحتاجه الإنسان عند الإصابة بالزكام (الفيتامين ج)

- دوره كبير في مناعة الجسم وسلامة الرؤية (الفيتامين أ)

التعليمة 3: أكتب الأسماء المناسبة داخل الإطار

2 ن



الفيزياء

الوضعية 1: (3.5 ن)

الطقس اليوم شديد البرودة رافقت سميرة أبها إلى محطة الوقود لتفقد مستوى الهواء في عجلات السيارة. فلاحظت أنه يشحن العجلات بنفس كمية الهواء صيفا وشتاء. قرّرت أن تقدم له نصيحة بالاعتماد على إحدى خاصيات الهواء قائلة:

1- أتمم قول سميرة

كل قول يعبر عن خاصية تمدد و تقلص الهواء بمفعول اكتساب أو فقدان الحرارة

2- أصلح الخطأ:

3.575 غ كتلة الهواء يناسبها 2.5 ل من الهواء .

3.575 غ كتلة الهواء يناسبها 2.75 ل من الهواء .

يؤجج غاز النتروجين نارا أو شكت أن تنطفئ .

يؤجج غاز الأكسجين نارا أو شكت أن تنطفئ .

عند صب ماء ساخن في وعاء يتقلص الهواء داخله .

عند صب ماء ساخن في وعاء يتمدد الهواء داخله .

يمكن اعتماد بوصلة قاعدتها من النيكل في تحديد الاتجاه .

لا يمكن اعتماد بوصلة قاعدتها من النيكل في تحديد الاتجاه .

عندما نقوم بتعليق مغنط في خيط عديم الفتل ونتركه حرا فانه يتخذ اتجاه الجنوب الجغرافي

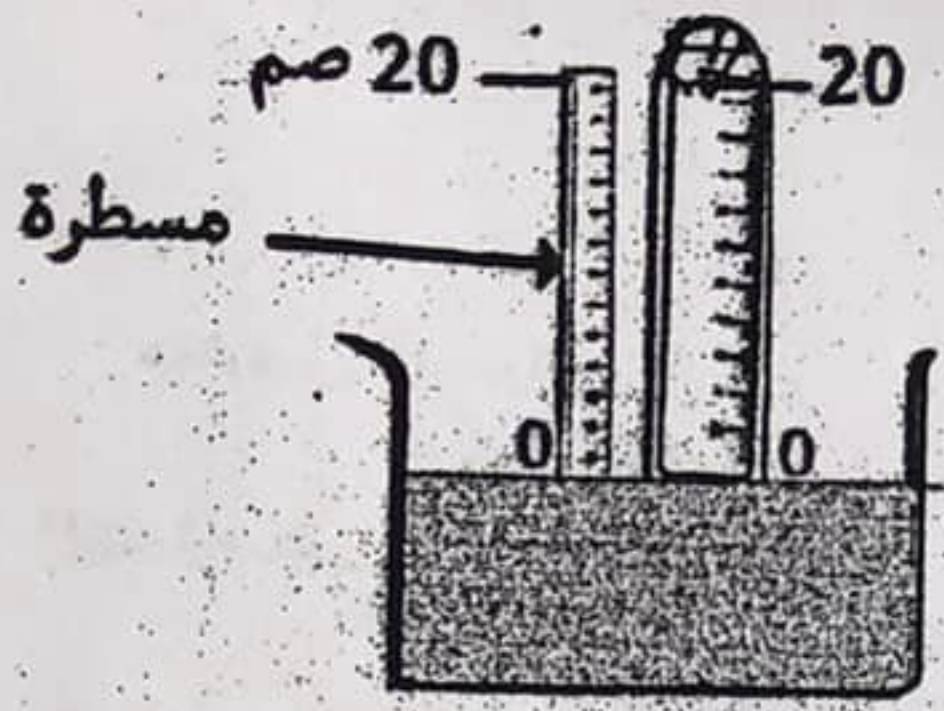
عندما نقوم بتعليق مغنط في خيط عديم الفتل ونتركه حرا فانه يتخذ اتجاه الشمال الجغرافي .

2.5 ن

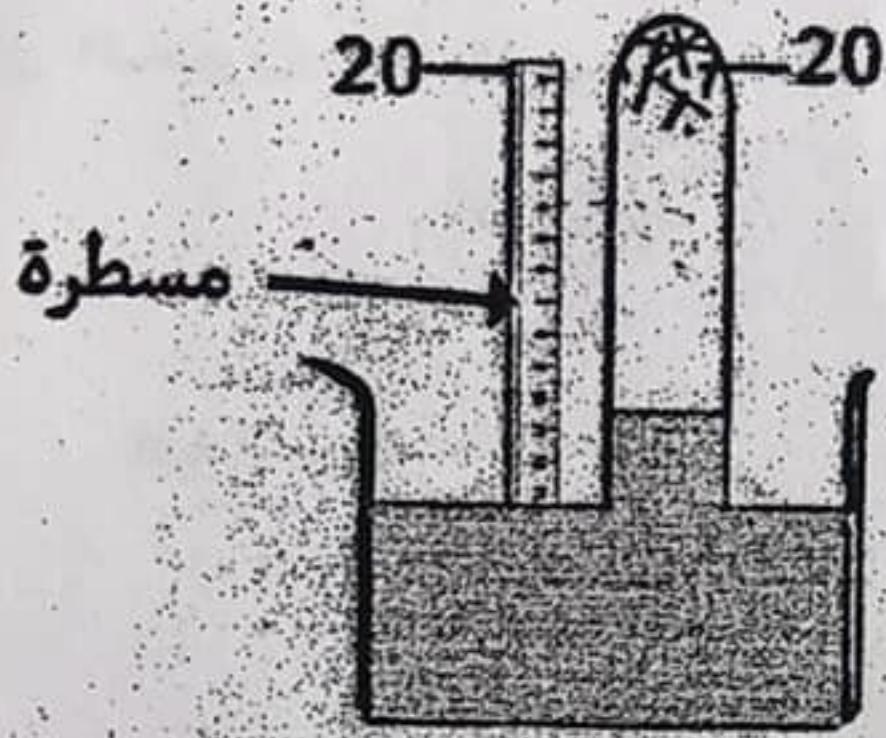
الوضعية الثانية (2ن)

3- قام معلم العلوم بالتجربة التالية :

2ن



(الرسم 1)



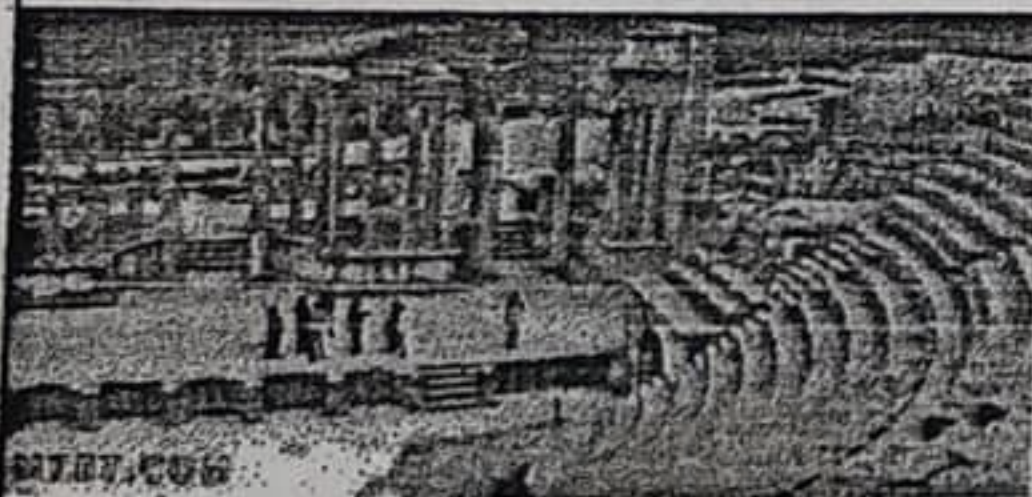
(الرسم 2)

ثبت أليافا من الحديد في أسفل أنبوب اختبار
قيس طوله 20 سم . ثم وضعه منكوسا على
حوض به ماء . (الرسم 1)

بعد أيام ارتفع مستوى الماء في الأنبوب ثم استقر
أفسر ظاهرة ارتفاع الماء في الرسم 2
تتأكسد ألياف الحديد بمفعول الأكسجين الذي
يحتويه الهواء فيستهلك هذا الأخير ويترك فراغا
يملاه الماء الذي يصعد عند مستوى الخمس
التدرج 4

الوضعية عدد 3 : (1.5 ن)

قرّر أحد السياح الأجانب القيام بجولة في أهم المعالم الموجودة بتونس العاصمة
فتوجه من مقر إقامته إلى متحف باردو ثم إلى وسط العاصمة وبعد ذلك قصد
المدينة الأثرية لقرطاج .



حدّد الاتجاه الذي اتبعه السائح في كل مرحلة معتمدا البوصلة المصاحبة للرسم

1/ جنوب غرب

2/ شرق

3/ شمال غرب

الوضعية الثانية : (3 نقاط)

مع بداية القرن العشرين منعت احدى الدول صيد حيوان الأيل بعد أن سجلت أعدادها نقصا فادحا لكن بعد مدة لاحظ العلماء اختفاء نوع من الذئاب . فقرر المسؤولون المنع الكلي للصيد بأنواعه في تلك المنطقة . بعد سنوات سجل تكاثر للأيل و الذئاب وتدهور للغطاء النباتي .

التعليمة 1 - أكون سلسلة غذائية معتمدا عناصر الوسط البيئي الواردة في السند .

1

النبات → الأيل → الذئاب

التعليمة 2 - فسّر سبب اختفاء الذئاب و تدهور الغطاء النباتي .

1

1- / اختفت الذئاب بسبب فقدان الأيل الذي يعتبر غذاءها الأساسي .
2- / تدهور الغطاء النباتي بسبب ارتفاع عدد الأيل ممّا أثر على الغطاء النباتي الذي يعتبر غذاءها الأساسي

1

الوضعية الثالثة (4 نقاط)

شعر جدّي باختناق وضيق في صدره فسقط مغشيا عليه . بعد الفحص تبين للطبيب أنّه يعاني من انتفاخ في عضلة القلب نتيجة انسداد بالشريان الأبهري والتهاب المجاري التنفسية وأنّ الحويصلات الرئوية مسودة بمادة القطران .

التعليمة 1 - أقرأ السند وأحدّد من خلاله السبب الرئيسي لتدهور حالة الجدّ .
التدخين يمثل أهمّ سبب لتدهور الحالة الصحية للجدّ ويتجلى ذلك من خلال ظهور مادة القطران داخل الحويصلات الرئوية .

1

التعليمة 2 - أربط بين الوعاء الدموي وما يناسبه من الخاصيّات و الوظائف :

0.25

* ذات جدران بيضاء سميقة

0.25

* تشكل شبكة معقدة وطويلة .

0.25

* ذات جدران أرفع . وتتميز بلون أزرق .

0.25

* تحتوي صمامات تمنع الدم من السيّان عكسيا

0.25

* تنقل الدم الغني بالأكسجين .

0.25

* تنقل الدم المحمل بثاني أكسيد الكربون

الأوردة

الشرايين

الشعيرات الدموية